


**СОГЛАСОВАНО**

Председатель Тамбовской  
областной организации общероссийской  
общественной организации «Всероссийское  
общество инвалидов»

  
*Андропова*  
\_\_\_\_\_ Е.А.Андропова  
" *20* " *декабря* 2022г.

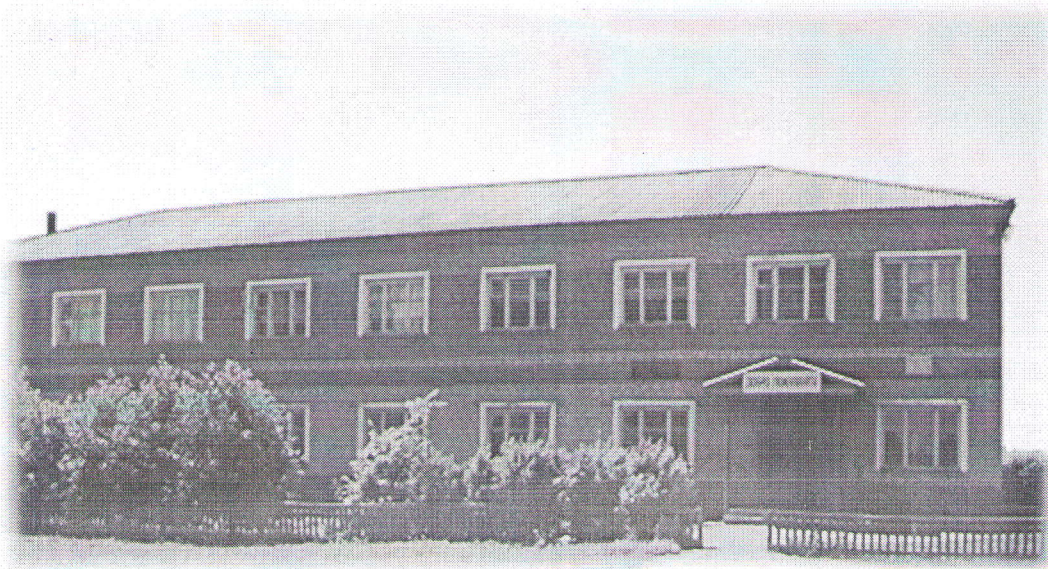
**УТВЕРЖДАЮ**

Директор МБОУ «Первомайская  
средняя общеобразовательная школа»  
Первомайского района Тамбовской области

  
*Л.А.Груздева*  
\_\_\_\_\_ Л.А.Груздева  
" *20* " *декабря* 2022г.

**Филиал муниципального бюджетного общеобразовательного учреждения «Первомайская средняя общеобразовательная школа» Первомайского района Тамбовской области в с. Старокленское**

**Паспорт доступности  
объекта социальной инфраструктуры (ОСИ)  
N *14***



**Адрес: Тамбовская область Первомайский район с. Старокленское ул. Пионерская д. 41**

**Заведующая филиалом Попова Татьяна Петровна**

**Телефон: 84754867217, 89606636449**

2022 г



## 1. Общие сведения об объекте

1.1. Наименование (вид) объекта: **филиал муниципального бюджетного общеобразовательного учреждения «Первомайская средняя общеобразовательная школа» Первомайского района Тамбовской области в с. Старокленское**

1.2. Адрес объекта: 393706, Тамбовская область Первомайский район с. Старокленское ул. Пионерская д. 41

1.3. Сведения о размещении объекта:

- отдельно стоящее здания; 2 этажей 850 кв. м.

- наличие прилегающего земельного участка (да, нет); 2200 кв. м

1.4. Год постройки здания 1968, последнего капитального ремонта

1.5. Дата предстоящих плановых ремонтных работ: текущего август 2023г, капитального не планируется.

### сведения об организации, расположенной на объекте:

1.6. Название организации (учреждения), (полное юридическое наименование - согласно Уставу, краткое наименование): **филиал муниципального бюджетного общеобразовательного учреждения «Первомайская средняя общеобразовательная школа» Первомайского района Тамбовской области в с. Старокленское; филиал МБОУ «Первомайская средняя общеобразовательная школа» в с. Старокленское**

1.7. Юридический адрес организации (учреждения): 393700, Тамбовская область Первомайский район п. Первомайский ул. Тельмана д.5

1.8. Основание для пользования объектом (оперативное управление, аренда, собственность).

1.9. Форма собственности (государственная, негосударственная): государственная.

1.10. Территориальная принадлежность (федеральная, региональная, муниципальная)

1.11. Вышестоящая организация (наименование):

Отдел образования администрации Первомайского района;

Управление образования и науки Тамбовской области

1.12. Адрес вышестоящей организации, другие координаты:

393700 Тамбовская область, р.п. Первомайский, пл. Ленина д.11

392000 г. Тамбов ул. Советская д.108.

## 2. Характеристика деятельности организации на объекте (по обслуживанию населения)

2.1 Сфера деятельности (здравоохранение, образование, социальная защита, физическая культура и спорт, культура, связь и информация, транспорт, жилой фонд, потребительский рынок и сфера услуг, другое):

Образование

2.2 Виды оказываемых услуг: начальное общее, основное общее, дополнительное образование

2.3 Форма оказания услуг: (на объекте, с длительным пребыванием, в т.ч. проживанием, на дому, дистанционно)

2.4 Категории обслуживаемого населения по возрасту: (дети, взрослые трудоспособного возраста, пожилые; все возрастные категории)

2.5 Категории обслуживаемых инвалидов: инвалиды, передвигающиеся на коляске, инвалиды с нарушениями опорно-двигательного аппарата; нарушениями зрения, нарушениями слуха.

2.6 Плановая мощность: посещаемость (количество обслуживаемых в день), вместимость, пропускная способность: 134 человека.

2.7 Участие в исполнении ИПР инвалида, ребенка-инвалида: да.

## 3. Состояние доступности объекта

3.1 Путь следования к объекту пассажирским транспортом:

наличие адаптированного пассажирского транспорта к объекту: **нет**.

### 3.2 Путь к объекту от ближайшей остановки пассажирского транспорта:

3.2.1 расстояние до объекта от остановки транспорта: **300 м**

3.2.2 время движения (пешком): **3 мин.**

3.2.3 наличие выделенного от проезжей части пешеходного пути: **нет**

3.2.4 Перекрестки: нерегулируемые, регулируемые, со звуковой сигнализацией, таймером;

**нет**

3.2.5 Информация на пути следования к объекту: акустическая, тактильная, визуальная; **нет**

3.2.6 Перепады высоты на пути: **нет**

Их устройство для инвалидов на коляске: **нет**

### 3.3 Организация доступности объекта для инвалидов – форма обслуживания\*

N п/п	Категория инвалидов (вид нарушения)	Вариант организации доступности объекта (формы обслуживания)*
1	Все категории инвалидов и МГН в том числе инвалиды:	ДУ
2	передвигающиеся на креслах-колясках	ДУ
3	с нарушениями опорно-двигательного аппарата	ДУ
4	с нарушениями зрения	ДУ
5	с нарушениями слуха	ДУ
6	с нарушениями умственного развития	ДУ

\* - указывается один из вариантов: "А", "Б", "ДУ", "ВНД"

### 3.4 Состояние доступности основных структурно-функциональных зон

N п/п	Основные структурно-функциональные зоны	Состояние доступности, в том числе для основных категорий инвалидов*
1	Территория, прилегающая к зданию (участок)	ДУ
2	Вход (входы) в здание	ДУ
3	Путь (пути) движения внутри здания (в т.ч. пути эвакуации)	ДУ
4	Зона целевого назначения здания (целевого посещения объекта)	ДУ
5	Санитарно-гигиенические помещения	ДУ
6	Система информации и связи (на всех зонах)	ДУ
7	Пути движения к объекту (от остановки транспорта)	ДУ

\* Указывается: ДП-В - доступно полностью всем; ДП-И (К, О, С, Г, У) - доступно полностью избирательно (указать категории инвалидов); ДЧ-В - доступно частично всем; ДЧ-И (К, О, С, Г, У) - доступно частично избирательно (указать категории инвалидов); ДУ - доступно условно, ВНД - временно недоступно

3.5. Итоговое заключение о состоянии доступности ОСИ: ДУ.

## 4. Управленческое решение

### 4.1. Рекомендации по адаптации основных структурных элементов объекта

N п/п	Основные структурно-функциональные зоны объекта	Рекомендации по адаптации объекта (вид работы)*
1	Территория, прилегающая к зданию (участок)	Технические решения невозможны - организация альтернативной формы обслуживания
2	Вход (входы) в здание	Технические решения невозможны - организация альтернативной формы



3	Путь (пути) движения внутри здания (в т.ч. пути эвакуации)	Технические невозможны - альтернативной формы обслуживания	решения организация формы
4	Зона целевого назначения здания (целевого посещения объекта)	Технические невозможны - альтернативной формы обслуживания	решения организация формы
5	Санитарно-гигиенические помещения	Технические невозможны - альтернативной формы обслуживания	решения организация формы
6	Система информации на объекте (на всех зонах)	Технические невозможны - альтернативной формы обслуживания	решения организация формы
7	Пути движения к объекту (от остановки транспорта)	Технические невозможны - альтернативной формы обслуживания	решения организация формы
8	Все зоны и участки	Технические невозможны - альтернативной формы обслуживания	решения организация формы

\* - указывается один из вариантов (видов работ): не нуждается; ремонт (текущий, капитальный); индивидуальное решение с ТСП; технические решения невозможны - организация альтернативной формы обслуживания

4.2. Период проведения работ: **нет**

в \_\_\_\_\_ рамках \_\_\_\_\_ исполнения

(указывается наименование документа: программы, плана)

4.3 Ожидаемый результат (по состоянию доступности) после выполнения работ по адаптации **нет**  
Оценка результата исполнения программы, плана (по состоянию доступности) **нет**

4.4. Для принятия решения требуется, не требуется (нужное подчеркнуть):

**Согласование нет**

Имеется заключение уполномоченной организации о состоянии доступности объекта (наименование документа и выдавшей его организации, дата), прилагается: **нет**

4.5. Информация размещена (обновлена) на Карте доступности субъекта Российской Федерации: **интернет-портал «Жить вместе»**

## 5. Особые отметки

Паспорт сформирован на основании:

Паспорта доступности объекта № 17 от 24 марта 2016г

Акта обследования объекта

Акта проверки готовности организации